



Au Musée d'histoire avec une classe

Présentation de l'exposition permanente et des activités disponibles

Avant-propos	3
Histoire du musée	3
Le Musée d'histoire en bref	4
Les salles	5
Salle 1 – Altitude 1000	5
Salle 2 – La Chaux-de-Fonds en histoire	5
Salle 3 – Charles-Edouard Jeanneret / Le Corbusier	5
Salle 4 – Figures de La Chaux-de-Fonds	6
Salle 5 – Apprivoiser le territoire	6
Salle 6 – Développer La Chaux-de-Fonds	6
Salle 7 – Incendie et reconstruction	7
Salle 8 – Des mouvements révolutionnaires au développement des partis politiques	7
Salles 9-10 – Une métropole horlogère en plein développement	7
Salle 11 – La Chaux-de-Fonds au fil des jours.....	8
Salle 12 – une ville – une identité?.....	8
Exploitations possibles de l'exposition permanente	9
Informations pratiques	10
Visites et ateliers	11
Visites libres	11
Visites guidées	11
Atelier thématique	11



Avant-propos

Le Musée d'histoire a bénéficié d'une rénovation importante entre 2011 et 2014. La muséographie a été repensée et le bâtiment restauré. Objets, films maquettes, images d'archives rythment la visite.

Le contact avec l'objet est un complément important à l'appropriation des connaissances par les enfants. Le Musée d'histoire souhaite jouer également ce rôle d'outil pédagogique pour permettre l'appropriation. En effet, au-delà de ses tâches de conservation et d'étude du patrimoine, un musée a un rôle de passeur, de passerelle entre les connaissances des uns et des autres.

Sans reproduire le cadre scolaire au Musée, il est tout à fait possible d'utiliser ses collections pour aborder certaines thématiques du Plan d'Etude Romand, en histoire bien sûr mais également en géographie, en civisme ou en arts visuels.

Dans ce sens, visites et ateliers sont proposés aux classes qui désirent découvrir l'histoire, somme toute assez atypique, de La Chaux-de-Fonds.

Histoire du musée

Une collection

A la fin du 19^e siècle, le premier musée de La Chaux-de-Fonds se trouvait dans le bâtiment du Collège industriel (aujourd'hui Bibliothèque de la Ville). Ce musée, composé de collections de toutes sortes; tableaux, sculptures, animaux empaillés, fossiles, collections ethnographiques, objets et documents liés à l'histoire régionale, monnaies, médailles était destiné principalement aux élèves du Collège industriel et n'était ouvert au public que le dimanche après-midi. En 1923, les collections d'histoire régionale et celles du médaillier ont été les premières à être installées dans un bâtiment séparé.

Une maison

La villa qui abrite aujourd'hui le Musée d'histoire a été construite au milieu du 19^e siècle pour Edouard Sandoz. Il aménage également le parc qui entoure la villa. Elle est habitée jusqu'en 1921, date à laquelle la villa est vendue à la ville par les derniers héritiers de la famille. Deux ans plus tard, le 28 mai 1923 le Musée historique est inauguré dans ses nouveaux locaux.



Le Musée d'histoire en bref

Le Musée d'histoire propose une introduction à l'histoire de la ville et de ses habitants. Il est conçu comme une **passerelle vers d'autres institutions** aux thématiques spécifiques comme le Musée des beaux-arts, le Musée international d'horlogerie, le Musée paysan et artisanal, l'Espace de l'urbanisme horloger ou la Maison blanche.

La visite de l'exposition permanente se structure autour de 3 grands moments d'histoire:

Rez-de-chaussée: contexte général, film (environ 20 min), personnages célèbres

- Salle 1 La Chaux-de-Fonds altitude 1'000
- Salle 2 La Chaux-de-Fonds en histoires, film introductif à la visite
- Salle 3 Charles-Edouard Jeanneret/Le Corbusier
- Salle 4 Figures de La Chaux-de-Fonds



Salle 1

Sous-sol: origines de l'occupation du territoire, maîtrise de l'espace et autonomie de la communauté, incendie, mouvements révolutionnaires et partis politiques

- Salle 5 Apprivoiser le territoire
- Salle 6 Développer La Chaux-de-Fonds
- Salle 7 Incendie et reconstruction
- Salle 8 Des mouvements révolutionnaires au développement des partis politiques



Salle 5

1^{er} étage: développement de la ville volontariste

- Salle 9-10 : Une métropole horlogère en plein développement
- Salle 11 : La Chaux-de-Fonds au fil des jours
- Salle 12 : Une ville, une identité ? 16 regards croisés



Salle 9-10

2^e étage: expositions temporaires et espace de consultation d'images d'archives



Les salles

Salle 1 – Altitude 1'000

Thématique

Cette salle présente la mise en place d'un cadre physique à l'implantation de La Chaux-de-Fonds. Le développement d'une ville à 1'000 mètres d'altitude n'est pas fréquent et s'explique par des éléments géographiques, économiques, démographiques et industriels.

Sélection d'objets

Ecran tactile – Il présente divers documents liés au développement urbanistique de la ville.

Ruche en paille - Le motif de la ruche est au centre des armoires communales. Elle renvoie au caractère industriel de la ville, les abeilles symbolisant les ouvriers.



Salle 2 – La Chaux-de-Fonds en histoires

Thématique

Ancien salon de la villa. Un film d'environ 20 min présente la ville.

Sélection d'objets

Aucun objet n'est présenté dans cette salle. Par contre, on peut observer le décor d'origine du salon (cheminée, moulures) et le mettre en regard des photographies illustrant le salon avec ses derniers habitants vers 1910.



Salle 3 – Charles-Edouard Jeanneret / Le Corbusier

Thématique

Une salle est dédiée à une des personnalité forte née à La Chaux-de-Fonds : Le Corbusier. La présentation se concentre sur les trente premières années qu'il a passé dans sa ville natale, lorsqu'il s'appelait encore Charles-Edouard Jeanneret. Sa formation à l'Ecole d'art, ses voyages, ses premières constructions comme la Villa Fallet ou Villa Turque sont mis en lumière.

Sélection d'objets

Maquette de la Villa Fallet – C'est un manifeste de la variante régionale de l'Art nouveau nommée Style sapin, qui s'inspire du paysage jurassien (gentiane, sapins, cônes...).

Maquette de la Villa Turque - Construite pour l'industriel Anatole Schwob elle est d'inspiration orientaliste et témoigne de la maîtrise du béton armé.



Salle 4 – Figures de La Chaux-de-Fonds

Thématique

Cette salle propose une palette de personnalités qui ont contribué, chacune à leur manière, à développer la ville et à créer sa renommée. Le choix s'est porté sur 16 personnalités marquantes qui ont donné leur **nom à une rue**. Chacune de ces personnalités est présentée par une courte bibliographie et quelques objets qui lui ont appartenus ou illustrent son activité.

Sont représentés

Peinture et littérature: Léopold Robert, Blaise Cendrars, Monique Saint-Héliar

Horlogerie et technique: Pierre Jaquet-Droz, Moïse Perret-Gentil, Jean-Pierre Droz/Henri-François Brandt, Georges-Frédéric Roskopf et Louis-Joseph Chevrolet

Politique: Auguste Bille, Numa Droz, Fritz Courvoisier, Charles Naine, Raymonde Schweizer

Sciences: Céléstin Nicolet et Albert Monnard

Domaine social: Cydalise Nicolet/Sophie Mairet



Salle 5 – Apprivoiser le territoire

Thématique

S'installer à 1'000 mètres d'altitude n'a rien de très naturel et encore moins d'aisé. Le territoire était entièrement recouvert de forêts. Dès le 13^e siècle commence une importante période de défrichements afin de permettre la mise en valeur du sol et l'installation à demeure des habitants. Les besoins en bois sont énormes pour la construction, l'artisanat, la fabrication du charbon de bois, etc..

Sélection d'objets

Maquette de ferme – Elle permet de montrer les premières habitations de la région.

Bardeau – Cette ancienne tuile en bois montre que ce matériau était très utilisé.



Salle 6 – Développer La Chaux-de-Fonds

Thématique

Cette salle traite du développement de La Chaux-de-Fonds aux 17 et 18^e siècles. Le petit village de la chaîne jurassienne devient progressivement un bourg relativement grand et acquiert de l'importance tant au niveau de ses institutions politiques qu'à celui de ses industries. La Chaux-de-Fonds compte quelques 5'000 habitants à la fin du 18^e siècle.

Sélection d'objets

Pendulier – Il permet de montrer les débuts de l'horlogerie dans la région.

Lampe de dentellière – Le globier permet d'éclairer le travail des dentellières en concentrant la lumière sur leurs mains.



Salle 7 – Incendie et reconstruction

Thématique

Le 5 mai 1794, un incendie ravage presque l'entier du village. Cette salle explique comment le village s'est relevé de cet incendie et comment il s'est reconstruit et a appris à lutter contre le feu.

Sélection d'objets

Seau en cuir - Il montre quels étaient les moyens de lutte contre le feu

Récit de l'incendie – Ce texte écrit au lendemain de l'incendie montrant sur quelles sources un historien peut se baser pour documenter un événement.



Salle 8 – Des mouvements révolutionnaires au développement des partis politiques

Thématique

Parallèlement aux mouvements révolutionnaires en Europe, les Montagnons se soulèvent contre le gouvernement prussien. Cette salle présente le contexte et le déroulement des révolutions neuchâteloises ainsi que la naissance des partis politiques.

Sélection d'objets

Bicorne à cocarde prussienne - La présence prussienne est contestées dans les Montagnes à la Révolution française

Sabre d'honneur – Il a été remis au colonel Ami Girard pour le remercier d'avoir, avec les soldats qu'il avait sous ses ordres, vaincu les Royalistes qui tentaient de reprendre le pouvoir en 1856.



Salles 9-10 – Une métropole horlogère en plein développement

Cette salle présente l'histoire de la ville de La Chaux-de-Fonds aux 19^e et 20^e siècles. Sa principale ressource est l'horlogerie mais le Musée d'histoire se concentre sur la société, le travail, l'habitat, les équipements de la ville, la formation et le commerce. Les pièces d'horlogerie sont visibles au Musée international d'horlogerie.

Sélection d'objets

Cette salle contient de nombreux objets qui permettent de mieux comprendre la vie quotidienne aux 19^e et 20^e siècles.

Fer à repasser et pince à linge

Tableau de la ville en 1886

Instruments de médecin

Modèle réduit de tram, de train à vapeur,

...



Salle 11 – La Chaux-de-Fonds au fil des jours

Après l'exposition de la vie économique, des équipements urbains et des différentes origines de la population, une salle est dédiée à la culture et au sport, c'est-à-dire aux domaines, entre autres, que l'industrie horlogère a beaucoup soutenu à La Chaux-de-Fonds.

Dans les différentes boîtes, des photos et des films anciens montrent le théâtre, les promotions, la braderie, les concerts à la Salle de musique ou les compétitions sportives.

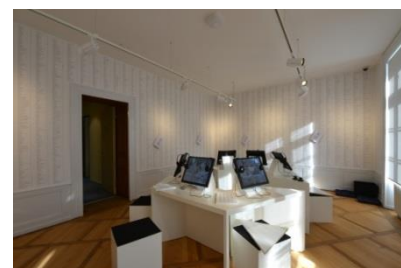
Cette salle offre un tout autre « habillage » de ses murs que les autres pièces de la Villa à cause de son papier peint. Des fragments de ces papiers peints datant de l'époque de la construction ont été retrouvés lors de la rénovation. Un papier moderne qui ressemble au modèle ancien a été choisi pour les murs de cette salle.



Salle 12 - Une ville – une identité?

Dans la dernière salle de l'exposition permanente, il est question de l'identité chaux-de-fonnière. La parole est donnée à 16 personnalités qui parlent de leur ville et de ce qu'ils aiment en elle.

Sur les murs, les noms de famille des habitants de la ville donnent une idée de la diversité d'origine de la population de la ville.



Exploitations possibles de l'exposition permanente

Bien que présentant l'histoire (PER SHS 12/22/32) de La Chaux-de-Fonds et de ses habitants, une visite au Musée d'histoire permet d'exporter d'autres thématiques.

En géographie (PER SHS 11/21/31)

- Territoire, géographie physique, implantation d'un village
- Défrichements, colonisation du territoire
- Développement du plan d'urbanisme en lien avec la morphologie du terrain

En français (PER L1 35)

- De nombreux textes historiques sont présentés dans l'exposition.
- La salle 4 présente des personnages célèbres dont plusieurs sont des écrivains ou ont écrit des ouvrages.

En Arts visuels (PER A14 AC&M/ A24 AC&M/ A34 AC&M)

- Une salle est consacrée à l'architecte Le Corbusier. Il est possible d'exploiter cet aspect par une visite à La Maison blanche par exemple.

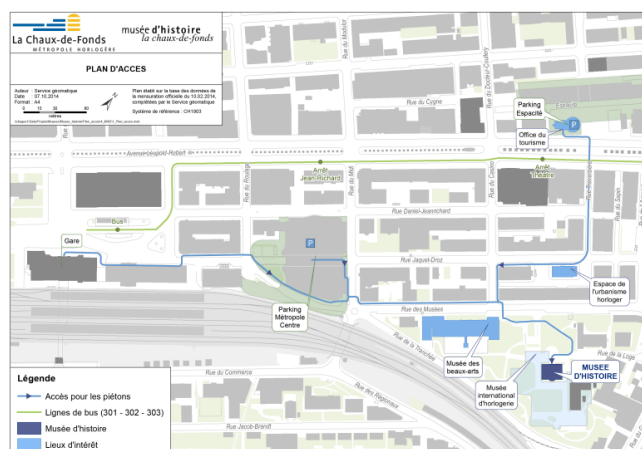
En civisme (PER SHS24/ SHS 34)

- La salle 8 présente la naissance des partis politiques et la Révolution neuchâteloise. Des liens directs peuvent être faits avec les partis politiques actuels.

Informations pratiques

Adresse

Musée d'histoire
Rue des Musées 31
CP 2157
CH-2302 La Chaux-de-Fonds
032 967 60 88
museehistoire.vch@ne.ch
www.mhcdf.ch



Un grand parc arborisé entoure le Musée d'histoire. Possibilité de s'y arrêter et d'y pique-niquer.

Le Musée des beaux-arts et le Musée international d'horlogerie se trouvent également dans le parc.

Horaire

Le Musée est ouvert du mardi au dimanche de 10h à 17h.

Pour les classes, des visites sont possibles en dehors de ces heures sur réservation préalable.

Merci de nous annoncer votre venue au Musée au moins une semaine à l'avance.

Tarifs pour les groupes scolaires

L'entrée est gratuite pour toutes les écoles publiques du canton de Neuchâtel.

L'entrée est gratuite pour les moins de 16 ans.

Visite guidée ou atelier: 40.-



Visites et ateliers

Visites libres

Le musée peut se visiter de manière autonome avec une classe.

Ecole/Musée

L'Ecole obligatoire de La Chaux-de-Fonds et les Musées ont mis en place un programme intitulé Ecole/Musée. Il est possible d'acheter les brochures pour les élèves au prix de CHF 5.-/pièce.

Visites guidées

Des visites guidées sont possibles sur demande.

Prix: CHF 40.-

Thèmes:

- L'histoire de La Chaux-de-Fonds en général
- 15 objets pour raconter l'histoire de La Chaux-de-Fonds
- La vie quotidienne en 1900

Atelier thématique

Nous proposons un atelier thématique d'une heure trente.

- L'inventaire des collections

Prix: CHF 40.-

Toutes les visites doivent se réserver au minimum une semaine à l'avance au 032 /967 60 88 ou par mail museehistoire.vch@ne.ch